



このQRコードは
メーカー管理用です。

TOTO

ウオシユレット® 施工説明書

washlet®
◆「ウオシユレット」はTOTO株式会社
登録商標です。

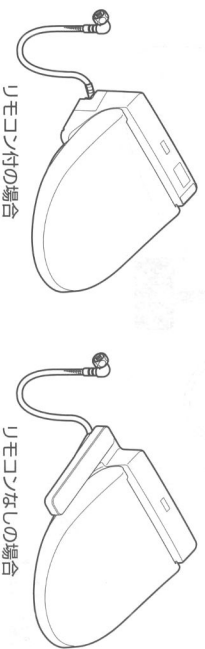
●施工の前には必ずこの説明書をよくお読みいただき、この施工説明書の内容にそって正しく取り付けてください。

施工業者様へ

●ウオシユレット専用便器洗浄ユニットは別包装となります。
(Uモコン/便器洗浄付の場合)



ウオシユレット本体



いずれの製品も取付方法は同じです。
この施工説明書は、Uモコン付(便付付)の場合のイラストで説明しています。

安全に関するご注意

死亡や重傷を負う可能性がある内容です。
必ず実行していただく「強制」の内容です。
⚠ 警告 誤った取り扱いをすると、人が死亡または重傷を負う可能性が想定される内容です。

表示の例 ⚠ してはいけない「禁止」の内容です。

- 浴室など温気の多い場所には設置しない
(火災、感電、発熱、ショートの原因になります。)
- 指定する電源 (交流100V) 以外では使用しない
(火災や発熱の原因になります。)
- 電源プラグやコードが傷んだり、コンセントの差し込みかゆるいままで使用しない
(故障や皮膚の炎症などを起こす原因になります。)
- 水道水および飲用可能な井戸水 (地下水) 以外では使用しない
(結露などによりコンセントに水がかかり、火災や感電の原因になります。)
- コンセントは給水位置の真下に設置しない
(結露などによりコンセントに水がかかり、火災や感電の原因になります。)
- 給水ホースは電源プラグ、コンセントに接触させない
(発熱などによりコンセントに水がかかり、火災や感電の原因になります。)
- 車両・船舶など、移動体への設置はしない
(火災や感電、ショート、故障などの原因になります。)
- (便座・便器)・ウオシユレット本体などはすれで落下し、けかをす原因になります。)
- 電源プラグは根元まで確実に差し込む
(プラグを根元まで確実に差し込まないと火災や発熱、ショートの原因になります。)
- P2プラグの場合) を確実に取り付ける
(アース工事を行わないと故障や漏電のとき、感電の原因になります。)
- P2プラグの場合) 必ず接地アース極付コンセントに差し込む
(交換プラグなどを使用し、2口のコンセントに差し込むと、感電の原因になります。)
- P2プラグの場合) 必ずアース工事を行わないと故障や漏電のとき、感電の原因になります。)

注意 傷害や物的損害が発生する可能性があります。

- 便座・便付付を持って製品を持ち上げない
(ウオシユレット本体がはすれで落下し、けかをす原因になります。)
- 給水ホースを折り曲げたり、つぶしたりしない、カッターなどで傷つけない
(水漏れの原因になります。)
- 止水栓を開けたまま給水フィルター、給水フィルター付水抜き栓をはずさない
(水が噴き出します。)
- 施工は施工説明書に従って確実に行う
(正しく取り付けられないと水漏れ、感電、火災の原因になります。)
- 給水フィルター付水抜き栓を取り付けたときは確実に締める
(確実に締めないで水漏れの原因になります。)
- ウオシユレット本体は、ベースプレートに確実に押し込む
(「カチッ」と音がするまで押し込んだあと、腰か手前に引っ張って製品がはすれがないことを確認してください。)(ウオシユレット本体がはすれで落下し、けかをす原因になります。)
- 電池の十一表示をよく確かめて入れる
(電池の十一表示をよく確かめて入れる
(電池の放電、発熱、破裂や発火の原因になります。)
- 長時間使わないときは、Uモコンから電池を取り出しておく
(電池の放電の原因になります。)

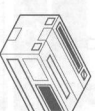
同梱部品

※使用しない場合は、必ずお客様にお渡しください。

<p>Uモコン部品 (Uモコン付のみ)</p> <p>Uモコン</p> <p>乾燥電池 (単3形×2個)</p> <p>ねじ (3本)</p> <p>アナープラグ (3本)</p>	<p>分岐金具</p> <p>パイプレンチ (施工タンスにより 1枚しか使用しない 場合があります。)</p>	<p>ベースプレート式</p> <p>※分解しないでください。</p>
<p>印刷物</p>	<p>挿込AC100VUモコン部品 (埋込AC100VUモコン付のみ)</p> <p>(施工説明書付)</p>	

別包装部品

ウオシユレット専用便器洗浄ユニット
(Uモコン/便器洗浄付のみ)



※Uモコン用「流すボタン」も
同梱されています。
(取付説明書付)

取り付け前のご注意

1. 製品への通電および通水は取付作業をすべて終えてから行ってください。
2. 便器に取り付ける前に、通電しないでください。温水タンクが空の状態ではーターが入るため、故障の原因となります。
3. 給水ホースの先端接続部にキズを付けないようにしてください。
4. 電源は交流100V (50/60Hz) です。右表の、電力に適した配線をしていただくことを確認してください。
5. 電源コードの長さは約1mです。コンセントはこの長さに適した位置に設置しているか確認してください。
6. 給水圧力範囲は0.05MPa (流動時) ~ 0.75MPa (静止時) です。この圧力範囲で使用してください。
7. 給水温度は0~35℃です。この温度範囲でご使用ください。
8. 同梱以外の分岐金具、パイプンを使用しないでください。
9. Uモコン/便器洗浄付の場合…必ずウオシユレット専用便器洗浄ユニットを取り付けてからウオシユレット本体をセットしてください。※施工のしやすさ、キズ防止のため。※出荷前に通水検査をしていますので、製品内に水が残っている場合がありますが、製品には問題ありません。

下記の場合はTOTOメンテナンス(株)TOTO/ベータセンターへご連絡ください。

TEL ☎ 0120-8282-55 FAX ☎ 0120-8272-99

※仕様・品番・希望小売価格などは予告なく変更する場合があります。あらかじめご了承ください。

他社製便器に取り付ける場合

便器取付穴 深さ (mm)	径	品番	希望小売価格
36以下	φ19~21	TCA312	¥780 (税抜)
38~80	—	TCA310	¥930 (税抜)

給水ホースの長さか不定の場合

給水ホースの長さ (mm)	品番	希望小売価格
1180	TCA330	¥2,700 (税抜)
1480	TCA331	¥3,000 (税抜)
1980	TCA332	¥3,500 (税抜)

右給水の隣付タンクへ接続する場合

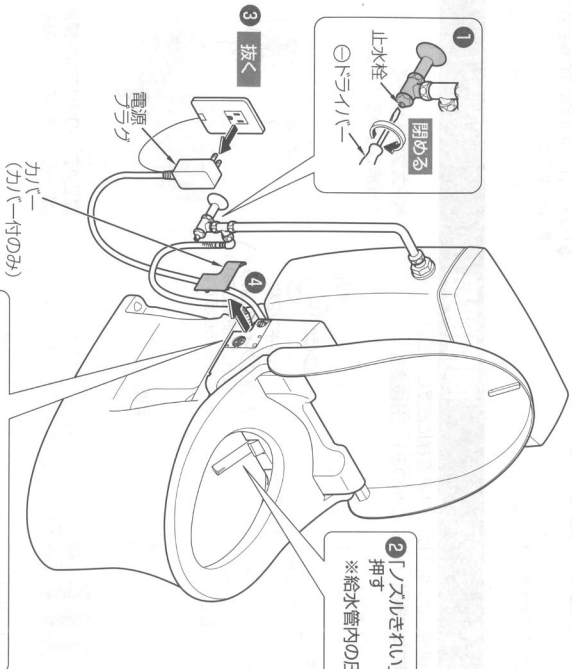
隣付タンクの給水が向かって右側の場合は、給水ホースの長さが必要ありません。
別売品の中継金具 (品番: TCA58R (希望小売価格: ¥6,000 (税抜))) をご購入ください。

止水栓の先端で給水が流れているタンスから取り替える場合
別売品の分岐金具 (品番: TCA15B (希望小売価格: ¥2,700 (税抜))) をご購入ください。

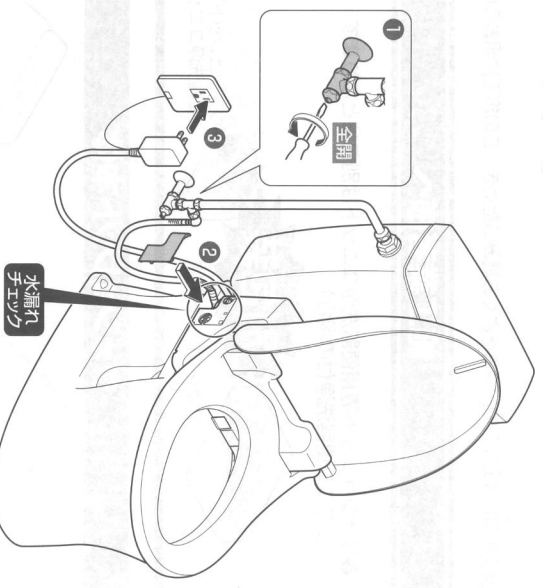
給水コンセントへ接続する場合
別売品のアダプタ (品番: TH778R (希望小売価格: ¥900 (税抜))) をご購入ください。

給水フィルターの掃除 (試運転後)

1

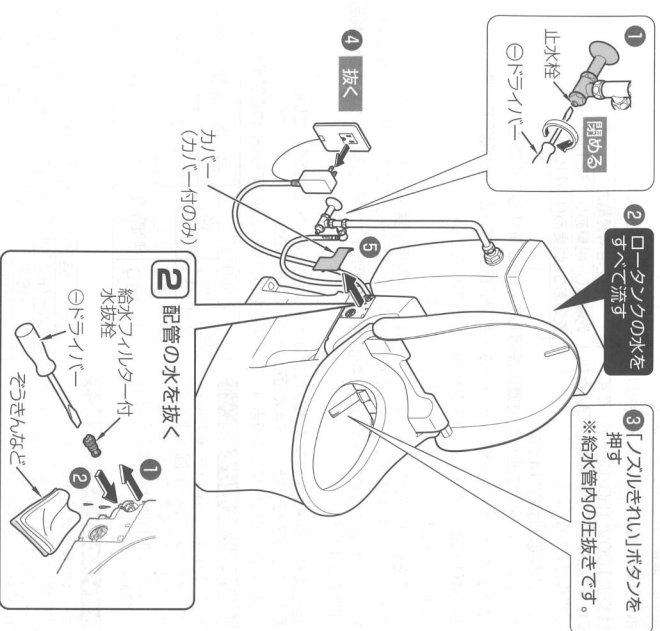


2



製品引き渡しまでの期間が長い場合

1

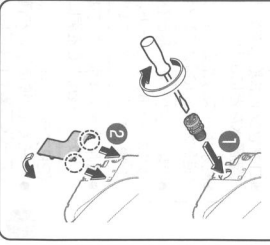


3 水抜きプラグをはずす



●ノズル付近から水が便器内に出ます。水が完全に抜けるまで約90秒かかります。

4 水抜きプラグ、カバー(カバー付のみ)を取り付ける

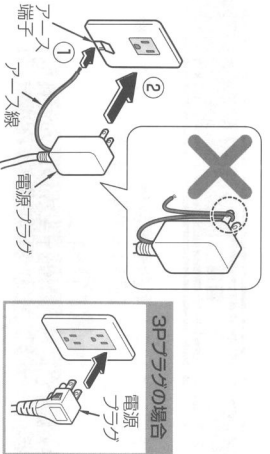
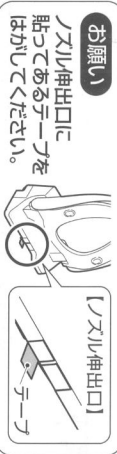


■凍結のおそれがあるときは、便器のたまり水に不凍液を入れるなどして凍結しないようにしてください。(不凍液はそのまま流さず、使用前に回収し、廃棄処分するようにお客様にお伝えください。)

施工業者様へ

●取扱説明書の保証書に必要事項を記入のうえ、お客様にお渡しください。
●ウォッシュレットの機能、使いかたについてお客様に説明してください。新築などお客様に引き渡すまでに時間があるときは、電源プラグを抜いてください。

電源プラグ(アース線)の接続と確認



- ノズルがいったん出て戻る初期動作を行うか確認する
- 電源プラグの動作確認をする

- ① 「切」ボタンを押す
製品への通電が切れる
- ② 「入」ボタンを押す
製品への通電がはじまる

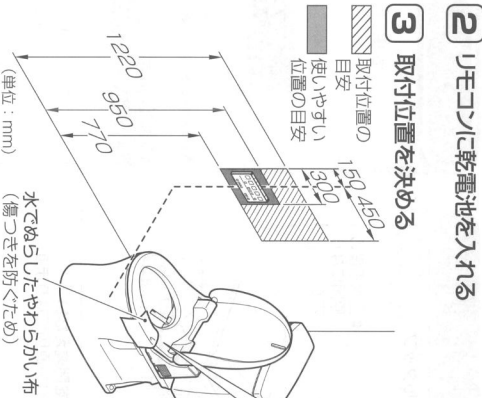
「切表示」ランプが、
①で点灯、②で消灯すれば正常です。



リモコンの取り付け(リモコン付の場合)

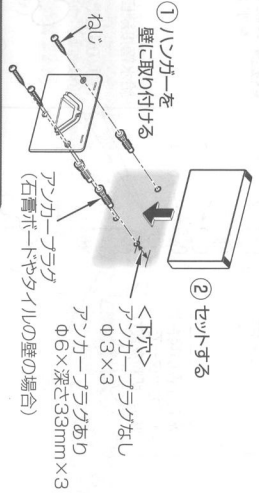
リモコン便器洗浄付の場合

- 1 流すボタンの取り付け
リモコンに、流すボタンを取り付けています。必ず取り付けてください。
- 2 リモコンに乾電池を入れる



- 【作動の確認】
- ① 便座の右側を手で押し、着座スイッチを入れる
 - ② 「おしり」ボタンを押してノズルが伸出することを確認する
 - ③ 「上」を押す
 - ④ ①を繰り返す
- ※ リモコンの位置を変えるか、反対側の壁で確認
→ リモコンの位置を変えるか、反対側の壁で確認
下記の場合、リモコンの受信性能が変わり、ウオシレット本体が作動しないことがあります。
- 室内の広さ、器具のレイアウトなどの条件が合わないとき
 - 天井や壁の色(黒っぽい場合)・形状・材質などの条件が合わないとき
 - 後ろ壁に棚やキャビネットなどがあるとき
 - インバーター方式の照明下のとき

- 3 取付位置を決める
目安
使いやすい位置の目安
- 4 ハンガーの取り付け
埋込AC100Vリモコンの場合
埋込AC100Vリモコンに同梱の施工説明書に従い、取付付けを行ってください。



- 5 リモコン便器洗浄付の場合
便器洗浄モードの設定を必ず行ってください。
設定方法はウオシレット専用便器洗浄ユニット施工説明書をご覧ください。

試運転 (各項目を確認後、□に√してください)

● 試運転の前および試運転完了時は、必ず電源プラグがコンセントに差し込まれていることを確認してください。(ウオシレット本体表示部の「運転」ランプが点灯します。)

1 ウオシレット本体の確認

- 給水ホースは正しく接続されていますか
ウオシレット用
給水管 給水ホース接続口
ウオシレット用
給水管
- 手前に引く張ったとき、ウオシレット本体がはずれませんか
→ウオシレット本体を、ペースレットに「フチャッ」と音がするまで押し込む
- 以下に当てはまりませんか
内側から便器のふちが見える
先端が便器のふちより出ている
タンクにあたっている

2 機能の確認

- 止水栓を開ける
→水漏れする場合
□ 同梱部品を使用していますか
◎◎ (施工タテにより一枚か使用しない2枚の場合があります)
※新しいものを使用しないと、水漏れの原因になります。
- 運転「ランプ」が点灯していますか
ウオシレット本体表示部
「運転」
「点灯」
ウオシレット本体操作部
「運転」
「点灯」
ウオシレット
リモコン付の場合
ウオシレット
リモコンなしの場合
- ノズルから洗浄水が出ますか
【作動の確認】
② 便座の右側を手で押し、着座スイッチを入れる

□ 同梱部品を使用していますか

- ペースレット
※従来のものと形状が異なるため、作動不良の原因になります。
- 分岐金具
※従来のものとシール方法が異なるため、水漏れの原因になります。

- 便器洗浄しますか
リモコン便器洗浄付の場合
ウオシレット専用便器洗浄ユニットに同梱の施工説明書に従い、試運転を行う
- ③ 紙コップ
④ 「おしり」ボタンを押す
⑤ 「上」を押す
① 水でぬらしたやわらかい布 (傷つきを防止のため)

取付方法

●機種によっては製品の形状などが異なります。
●分岐金具・パッキンは必ず同梱のものを使用してください。

1 止水栓を閉める

2 分岐金具の接続

注意 タンクの真上から見たボールタップ

●止水不良の原因になります。

フロントスリッパへ接続する場合

給水ホースがタンクの下側から出ているタイプの場合

止水栓の先端で給水が分岐しているタイプから取り替える場合

●別売品の分岐金具 (品番: TCA15B)が必要
分岐金具 (別売品)

接続部にテーパリングを使用していない場合
スリッパ
コムパッキン

給水管が長い場合はパイプカッターで切断後、切粉を取り除いてください。

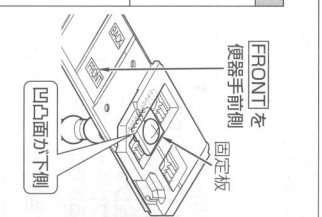
注意 接続口を間違えない
●水漏れの原因になります。

給水管
分岐金具
給水管接続口
付属の新しい分岐金具
給水ホース接続口
ウオッシュレット用給水ホース

3 ウオッシュレット本体の取付付け

●ベースプレートは必ず同梱のものを使用してください。

① ベースプレートのボルト取付位置を調整する	便器のサイズ	ボルトの標準取付位置
	約44cm	一番前側に合わせる
	約47cm	前側より5回後ろの位置に合わせる



② 便器にベースプレートを仮固定する
●ベースプレートが動かなくなるまで、ボルトを締めてください。

③ ウオッシュレット本体を取り付け、右図の確認を行う
※次の場合は、もう一度ベースプレートのボルト取付位置を調整してください。

④ 回らなくなるまで、ボルトをしっかりと締め付ける
ベースプレート
ボルト

⑤ ウオッシュレット本体を取り付ける
※手前に引っ張って製品がはずれないことを確認してください。

⑥ 給水ホースの袋ナットを分岐金具に締め付ける
※給水ホースを折り曲げたり、つぶしたりしないでください。
※給水ホースはタンクの後ろに収めてください。

1 保護キャップを取りはずす
袋ナット

2 まっすぐ差し込む
分岐金具

3 締め付ける
コムパッキン

給水ホース

内側から便器のふちが見える
先端が便器のふちより出ている

ノズル部分が、便器に干渉している

タンクにあたっている

●ウオッシュレット本体を取りはずす

1 押したまま

取り付けた状態で給水ホースが着脱できないときは、適切な長さのホースをご購入ください。
(表紙「給水ホースの長さ」が不足の場合 参照)

① 給水ホースをははずす
ツメをははずす
ドライバー

② 給水ホースを取り付ける
注意 ※すぐ間なく、奥まで差し込む

③ ツメにはめる